

SERVICIOS Y CENTROS DE INFORMACIÓN:

TRANSPORTES PÚBLICOS: La empresa Frahermar ofrece servicios de autobuses desde Almería a. Telfs.: 950 26 77 16 y 950 26 64 11.

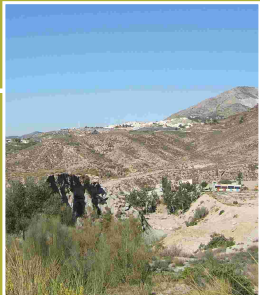
PUNTOS DE INFORMACIÓN: Ayuntamiento de Lúcar Telf: 950 42 46 54. Ayuntamiento de Somontín Telf: 950 42 45 33.

ASISTENCIA SANITARIA: 2 Consultorios en Lúcar. Centro de Salud de Somontín n. Farmacia de Somontín n. Telf: 950 424 500.

FUENTES DE AGUA: Fuente y Lavadero de Los Caños, Fuente de San Sebastián y Fuente del Molinillo.

BARES Y RESTAURANTES: Lúcar y Somontín disponen de servicios de bares y restaurantes.

SERVICIO DE AYUDA Y SOCORRO: Tel.: 112



Vista de Lúcar desde Somontín

El itinerario de Pequeño Recorrido aquí descrito se encuentra en un entorno natural de montaña, bajo la acción de los efectos atmosféricos y humanos incontrolados, por lo que los datos, características y descripción del itinerario pueden sufrir cambios. Los editores de esta topoguí a no se hacen responsables de los cambios producidos por estos (ver fecha de edición).

Esta topoguí a ha sido editada por la Diputación de Almería a en Marzo de 2009.



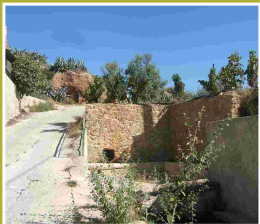
Fuente-Lavadero de Los Caños



Pozo de extracción de Talco



Abrevadero de "El Dingo"



Fuente del Molinillo

CARACTERÍSTICAS DE LA ZONA

OROGRAFÍA:

Este sendero de Las Minas del Talco discurre por la Sierra de Las Estancias en su parte más septentrional. Se ubica en la comarca del alto Almanzora. La diversidad geológica se nos muestra de una forma muy patente cuando andamos en los alrededores del Cerro Montroy, en el término de Lúcar, o en La Asomaica, en el término de Somontín, y cuando bajamos a los cauces de las diferentes ramblas por las que discurre o atraviesa el sendero. Los materiales geológicos se corresponden con los metamórficos del nevado-filábride y los sedimentarios del denominado alpujárride.

RESEÑAS ANTRÓPICAS:

Indudablemente el hecho de mayor importancia para la realización de este sendero es el de recuperar las antiguas sendas usadas por los habitantes de Lúcar y Somontín para acceder a las minas de "jaboncillo" de sus municipios. Estas minas fueron explotadas de forma un tanto anárquica siendo transportado el mineral a la estación de ferrocarril de Purchena donde existían dos fábricas de transformación de la esteatita, una de la compañía Echevarria y Acosta, y la otra de la Sociedad Fábrica Española de talco S.A. La producción de Lúcar y Somontín llegó a representar en 1.942 el 45% del total nacional. El sendero además pasa por un molino harinero restaurado del siglo XVI de tipo rodezno. A lo largo del recorrido podemos apreciar la arquitectura rural, en forma de cortijo, que se practicaba en la zona. Los dos núcleos poblacionales por los que discurre el sendero nos dejan, al callejear por ellos, una interesante idea sobre la arquitectura popular de esta parte del Alto Almanzora.

CLIMA:

La posición geográfica que ocupan estos pueblos de la Comarca del Alto Almanzora en Almería, así como la altura y la proximidad al Mediterráneo, condicionan una climatología relativamente suave en cuanto a sus temperaturas. Las precipitaciones no son cuantiosas estando las medias alrededor de los 400 mm. por metro cuadrado y año. Además la insolación es elevada, en torno a las 2.900 horas anuales. Todo ello hacen que nos encontremos en una zona semiárida.

FLORA:

Podemos diferenciar varios tipos de vegetación según por donde estemos en el sendero. En la fuente de Los Caños ya encontramos una vegetación de álamos (*Populus alba*) importante. En su continuidad podemos ver variadas gramíneas, retamas (*Retama sphaerocarpa*) y chumberas (*Opuntia ficus-indica*). Hay algunas huertas con olivos, naranjos y herbáceas de cultivo que varían según la época del año. Ya en la rambla de Lúcar encontramos las plantas típicas de una vegetación de ribera compuesta por la adelfa (*Nerium oleander*), árbol del paraíso (*Eleagnus angustifolia*), retama y taray (*Tamarix boveana*) principalmente. Cuando el sendero va bordeando el enclave calizo de las laderas del Montroy nos encontramos con matorral mediterráneo formado por gran variedad de plantas entre las que abundan el romero (*Rosmarinus officinalis*), la albaida (*Anthyllis cytisoides*), el esparto (*Stipa tenacissima*) la jarilla almeriense (*Helianthemum almeriense*), la bolina (*Genista umbellata*) y el ágave o pita (*Agave americana*). En el paso por el barranco del Rojo existen unos ejemplares de enebros (*Juniperus communis*). Podemos también observar masas de pinar en buen estado de conservación en el término municipal de Somontín, así como algunos rodeles de encinas y chaparras. En la Rambla de Escuchagramos podemos ver vegetación de ribera similar a la de la Rambla de Lúcar ya citada. El paso por el Plantonar nos enseña algunos olivos de gran prestancia, al igual que por el camino del Molinillo de vuelta a Lúcar.

FAUNA:

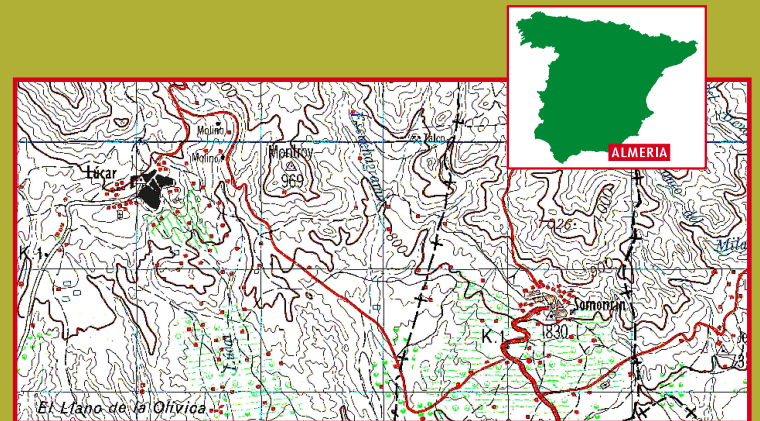
En nuestro recorrido podemos encontrar algunas rapaces sobrevolando nuestras cabezas. En las zonas húmedas de las ramblas se suelen encontrar evidencias de la presencia del jabalí con sus típicos hociqueos en los barroes. El zorro es frecuente en estas latitudes, aunque cada vez menos. Los reptiles también están representados por lagartijas y lagartos, así como alguna culebra bastarda y de escalera, así como la culebra de agua. Los anfibios, ranas y sapos, los podemos encontrar en algunas de las balsas cercanas al recorrido.

SITUACIÓN GEOGRÁFICA:

Nos encontramos en la provincia de Almería, comarca del Valle del Almanzora. Enclavados dentro de la llamada zona del Marmol. Lúcar se encuentra a unos 97 Km. de la capital y Somontín a unos 116 Km.

DATOS DEL ITINERARIO:

Lugar de salida: Desde Lúcar o desde Somontín.
Lugar de llegada: Lúcar o Somontín
Cómo llegar: A Lúcar se puede acceder desde la A-92 tomando la carretera A-334 en dirección a Albox, desde la N-340 se toma el cruce de Tabernas hacia Olula del Río y desde la A-92 Norte, acceso hacia Serón, tomando la A-334 dirección Zurgena.
La carretera que lleva directamente a Somontín es la comarcal AL-6103 cuando salimos de esta carretera, nos metemos en un cruce que enlazamos con la A-334 y si vamos hacia la derecha vamos hacia Baza, y si vamos a la izquierda nos dirigimos a Huércal-Overa.
Distancia: 13.159 metros.
Tiempo: 4 horas 30 minutos.



RECOMENDACIONES

- En verano debemos evitar y protegernos contra el calor.
- Llevar abundante agua y cámara de fotos.



PR-A 301

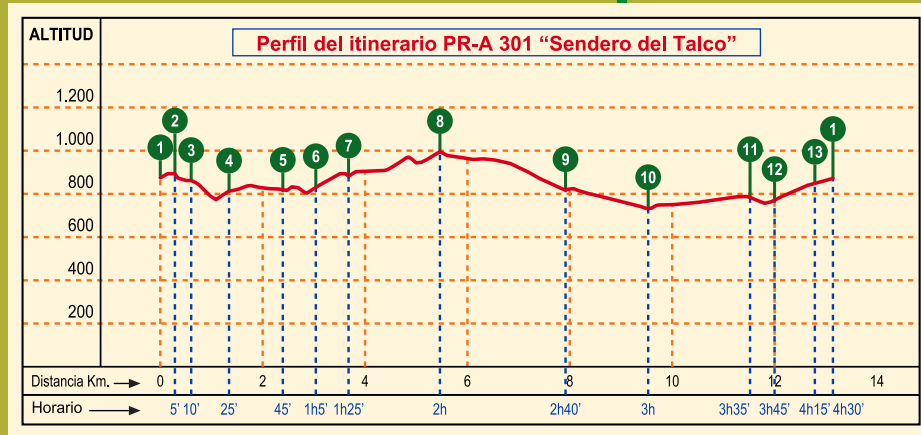
Sendero del Talco

ALMERÍA

LÚCAR - SOMONTÍN

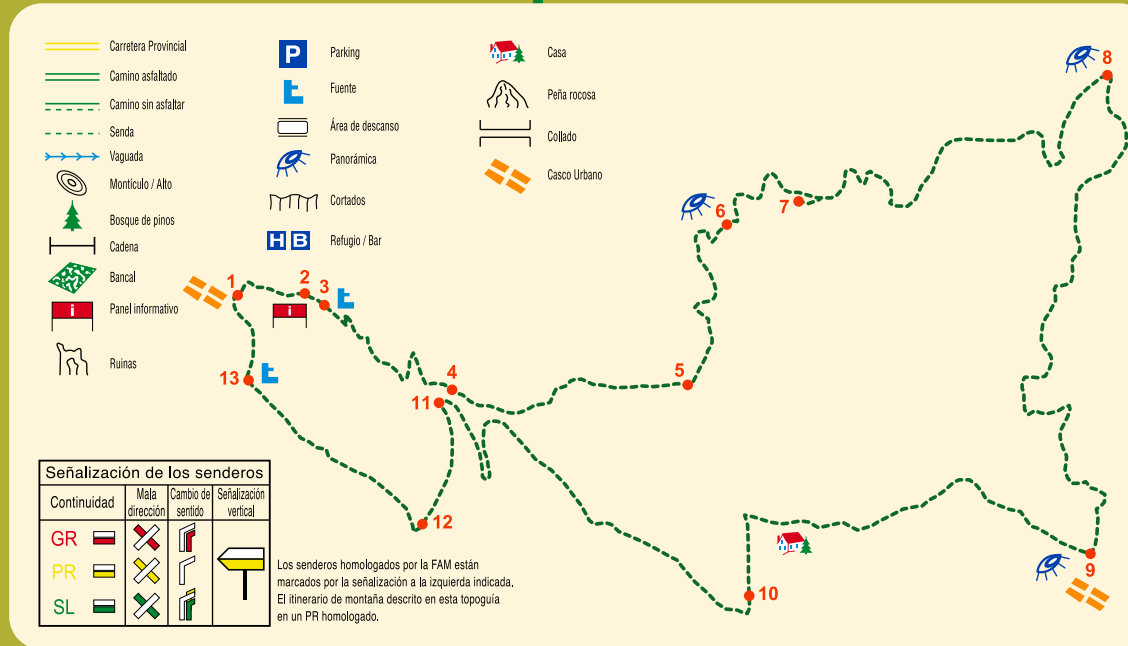


PR-A 301 Sendero del Talco • LÚCAR-SOMONTÍN (Almería)



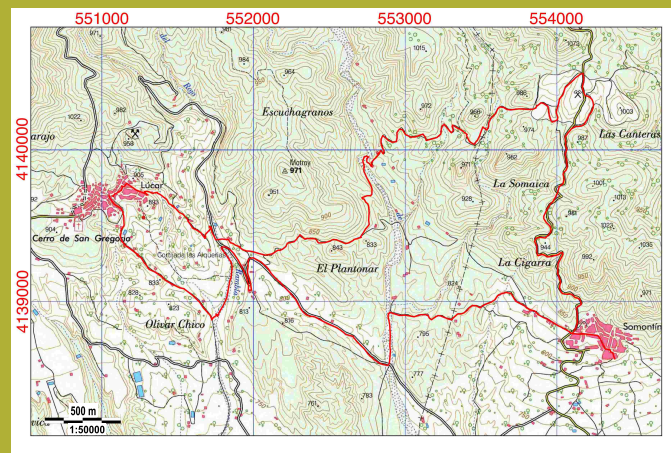
PUNTOS DE INTERÉS durante el itinerario:

N	NOMBRE	ALTITUD	DISTANCIA	HORARIO	Coord. UTM
1	Iniciamos en la plaza Isabel II de Lúcar	886	10	0 h	5510966 4139700
2	Plaza donde está el panel informativo	895	199	5 min.	551219 4139743
3	Fuente-Lavadero de Los Caños	871	392	10 min.	5513931 4139714
4	Molino harinero del Plantonar	818	1.205	25 min.	551836 4139397
5	Tomamos senda cerca cortijo El Tabernero	835	2.189	45 min.	552704 4139426
6	Mirador, Tolvas, Polvorín y Galería	845	3.029	1h 5 min.	552830 4139976
7	Pozo de extracción de Talco	892	3.654	1h 25 min.	553081 4139502
8	Cota máxima del sendero	989	5.470	2 h	554170 4140507
9	Llegada al núcleo urbano de Somontín	840	7.833	2 h 40 min.	554097 4139797
10	Balsa de "El Dinge" en rambla Escuchagramas	757	9.538	3h	553904 4139658
11	Salida a la Rambla de Lúcar	801	11.426	3 h 35 min.	551789 4139383
12	Tomamos el camino del Molinillo	780	11.902	3 h 45 min.	551752 4139865
13	Pasamos junto a la Fuente del Molinillo	865	12.813	4 h 15 min.	551119 4139449
1	Volvemos de nuevo a la Plaza Isabel II	886	13.159	4 h 30 min.	5510966 4139700



Este sendero de las Minas del Talco lo podemos empezar desde Lúcar o desde Somontín. Si lo hacemos desde Lúcar saldremos desde la Plaza de Isabel II (1) para pasar por la plaza del Barranquillo y el parquecillo (2) donde está el panel informativo. Bajaremos hacia la Fuente y Lavadero de Los Caños (3) junto a una alameda. Salimos a pista de tierra observando unos conglomerados de colores rojizos que forman un cañoncito de gran belleza hasta bajar a la Rambla de Lúcar y subir al molino del Plantonar (4) del siglo XVII. Por detrás de la plazotilla para aparcar continúa el sendero, que tras breve subida, nos lleva a un carril de tierra en el que giraremos a la derecha, vamos entre almendros y viñas hasta que poco después dejaremos este carril para girar a la izquierda. Cruzaremos un barranquillo con un hermoso taray pudiendo observar los contactos entre los materiales metamórficos, que se encuentran debajo, y los calizos de las estratificaciones del cerro Montroy (971 m.) por encima. Además tendremos una amplia visión del valle del Almanzora y de sus pueblos, teniendo ya a la vista Somontín.

Dejamos el camino que sigue hasta el cortijo del Tabernero para girar a la izquierda por un senderito estrecho (5) entre un romeral en los materiales calizos de las laderas del Montroy. Arriba a la izquierda podemos ver un antiguo acueducto con cuatro arcos bien delimitados. Cruzaremos el Barranco del Rojo con torviscos y enebros muy bien desarrollados. Para bajar, tras breve subida, a la Rambla de Escuchagramas. Continuaremos el sentido ascendente viendo unas paredes de materiales detríticos con erosión similar a los "piping" que se producen en el desierto de Tabernas y a la derecha vemos las antiguas tolvas empleadas para la carga del talco (esteatita), giraremos a la derecha por un carril dejando la rambla para llegar al mirador (6) y tolvas que habíamos visto desde la rambla, tenemos una antigua vagoneta y un par de bancos junto a unas ruinas restauradas para que puedan servir de descanso, a la izquierda se encuentran las antiguas instalaciones del polvorín y a la derecha una antigua galería de extracción de las que se recomienda no entrar en ellas por precaución. Continuamos por pista de tierra hasta tener un poste que nos informa de la existencia de un pozo de extracción (7) con reproducción de los tornos que se usaban para la subida del mineral, por precaución son recintos cercados con troncos de madera. Seguimos la pista hasta bajar a una rambla donde existe un panel del antiguo tramo del sendero, antes de su unificación con el de Somontín. Abunda el pinar, entramos ya en término Municipal de Somontín apreciando gran cantidad de antiguos pozos de extracción. En el momento de elaborar esta topografía existe un proyecto de ruta para poder visitar sin peligro estos restos de la minería del municipio estando dedicado a todas esas personas que trabajaron en los pozos y galerías que van a acondicionarse y a ponerse una serie de miradores que complementarán perfectamente con la infraestructura del sendero ya señalizado. Llegamos a camino cementado y subiremos hasta la zona más alta del sendero (8) desde donde divisaremos un precioso pinar de repoblación muy bien constituido, por aquí tendremos estructuras del nuevo proyecto que va a llevarse a cabo. Saldremos a los depósitos de agua de Somontín, pasaremos por las antiguas canteras y descendiremos, por pista asfaltada hasta Somontín (9). Desde aquí también se puede iniciar el recorrido del sendero. Partiríamos de la Plaza del Santo donde está el ayuntamiento y el monumento al minero en mármol de Macael, visitaremos la iglesia junto al Balcón del Almanzora con preciosas vistas del valle y sus pueblos, veremos la Fuente de San Sebastián y la ermita de las ánimas para salir de nuevo al panel de inicio del sendero. Seguiremos por el camino de la piscina del pueblo, pasando por algunas casas y cortijos hasta descender de nuevo a la Rambla de Escuchagramas y pasar por la Balsa de "El Dinge" (10).



MIDE El Método MIDE

El M.I.D.E. valora de 1 a 5 puntos (de menos a más) los siguientes aspectos de dificultad:

MEDIO Severidad del Medio Natural	ITINERARIO Orientación en el itinerario	DESPLAZAMIENTO Dificultad en el Desplazamiento	ESFUERZO Cantidad de esfuerzo necesario
-----------------------------------	---	--	---

Condiciones y tiempos estimados según criterios MIDE, sin paradas.

1 1 2 3

Hay un badén de la carretera asfaltada que une Somontín con Lúcar y giraremos a la derecha, por la poco transitada carretera, entre huertos de olivos y almendros con algunas viñas, que se conoce con el nombre de "El Plantonal". Volvemos a salir a la Rambla de Lúcar (11) para girar a la izquierda y tomar, un poco más abajo, un camino cementado que sale por nuestra derecha (12) que es el camino del Molinillo, antiguamente se llamaba el camino de Purchena. Este camino ascendente nos lleva a pasar por diversos cortijos, huertas y bancales con olivos y almendros y frutales junto al sonido agradable del agua corriendo por las acequias hasta llegar a la Fuente del Molinillo (13) y de vuelta a la Plaza de Isabel II de Lúcar (1). La descripción del recorrido si lo iniciamos desde Somontín lo realizaríamos desde La Plaza del Santo, ya citada, hasta el punto (8), siguiéndose el recorrido descrito desde dicho punto directriz.